



.....

# Alimentando

vínculos para o desenvolvimento

## Relatório de Sustentabilidade

Destaques da gestão 2018



# RESPEITO E PROTEÇÃO DOS DIREITOS HUMANOS E LABORAIS



## PROMOVENDO A EQUIDADE E A DIVERSIDADE

“ A indústria, em geral, evoluiu muito no que diz respeito ao acesso das mulheres a determinadas posições que, tradicionalmente, foram ocupadas por homens. **É inegável o importante posicionamento laboral que nós, as mulheres, alcançamos atualmente.** Trabalho na área industrial há 15 anos. Entrei na Arcor no ano de 2012 na área de Qualidade. Alguns anos mais tarde, me deram a oportunidade para me desempenhar na área de Produção. Ainda bem que aceitei.

O principal desafio que tive que enfrentar durante a minha carreira foi a maternidade: conseguir equilibrar a minha função de mãe com a minha função como profissional. Exigiu-me um esforço permanente. Tive que me adaptar com a chegada do meu primeiro filho e me reorganizar com a chegada da minha segunda filha. Mas nada disto teria sido possível sem o apoio incondicional da minha família, o suporte da minha equipe de trabalho e a confiança que a companhia depositou em mim.

**É muito importante, para mim, a possibilidade que a companhia me ofereceu e me oferece para conviver com as duas funções.** Tenho uma enorme responsabilidade de liderar a área de Produção, guiar a equipe, fortalecer-nos com os novos desafios, criar valor com as mudanças que o mercado exige em um contexto tão imprevisível, tentando sempre tomar as



decisões corretas para que o nosso trabalho como equipe, seja cada vez mais eficaz

Penso que é muito importante não perder de vista as nossas metas e trabalhar para atingi-las. **Todas nós, as mulheres, podemos chegar aonde nos propomos,** sendo fundamental o esforço, a perseverança, o compromisso com o processo, a confiança em si mesma, e o cultivo dos valores que tornam possível o progresso e o desenvolvimento pessoal

**Lorena Sabena,** Chefe de Produção do Engenho La Providencia (Tucumán – Argentina)

**9,8% DE AUMENTO DE MULHERES** nos postos de liderança na área industrial nos últimos 10 anos.

**292 PESSOAS COM NECESSIDADES ESPECIAIS** fazem parte das nossas equipes.

Aderimos aos **PRINCÍPIOS PARA O EMPODERAMENTO DAS MULHERES,** das Nações Unidas.

**138** colaboradores incorporados através do **PROGRAMA JOVENS EMPREENDEDORES.**

**92% DAS PROMOÇÕES** nos níveis gerenciais cobertas com talentos da Arcor.

Política de **COMPROMISSO COM OS DIREITOS DA CRIANÇA, DESDE 2014.**

**770 JOVENS** no Programa de Vinculação com Escolas Técnicas.

**PROCESSOS DE DEVIDA DILIGÊNCIA** para diagnosticar, integrar, seguir e divulgar ações.

**95% DA RESOLUÇÃO** em 9.345 situações de risco de segurança identificadas na planta.

**10 ANOS UNIVERSIDADE ARCOR:** 5.883 usuários cadastrados + 7.583 horas de formação.

# VIDA ATIVA E ALIMENTAÇÃO SAUDÁVEL



## O QUE VOCÊ GOSTA, NA SUA PORÇÃO CERTA

Na Arcor, acreditamos que uma vida saudável é uma vida equilibrada, onde dar-se uma satisfação a si mesmo e cuidar da saúde vão de mãos dadas. Por isso, em 2018 criamos o Programa "Sua Porção Certa" através do qual incorporamos, na embalagem dos nossos produtos, um logotipo para ajudar o consumidor a reconhecer facilmente quanto é uma porção para poder integrar opções de gratificação em uma dieta equilibrada sem desbalanceá-la, quer seja em embalagens com porções individuais ou as que contenham mais de uma porção.

Os produtos que fazem parte contêm a quantidade em gramas definida pela Legislação Mercosul para a porção de cada categoria de produtos. A esta exigência regulatória se soma uma pauta de energia que garante que não se ultrapasse o limite diário de energia, determinado para os alimentos de consumo opcional nas Guias Alimentares para a População Argentina (GAPA). Por isso, os produtos incluídos têm no máximo 150 Kcal por embalagem individual, ou menos quando a categoria em questão tenha um limite de energia menor no Sistema de Perfis Nutricionais Arcor.

Cada tipo de alimento tem uma porção e uma participação adequada em uma alimentação saudável e é importante conhecer qual é para nos alimentarmos corretamente. Para poder identificar facilmente os produtos que cumprem com a dupla condição de limite de quantidade e limite de energia, inclui-se em um logotipo verde a frase "Sua Porção Certa". ■



**Hoje, contamos com 30 produtos em diferentes apresentações com a sua porção certa identificada. Progressivamente iremos incorporando mais produtos.**

100% dos nossos produtos com **REDUÇÃO DE ÁCIDOS GRAXOS TRANS (-2% DE TOTAL DE GORDURAS).**

Até **47%** de **REDUÇÃO DE SÓDIO** em conservas de vegetais, legumes e molhos.

**DOCES DE FRUTAS 0%**, inovadores no seu tipo, **SEM AÇÚCAR AGREGADO.**

Barra de frutos secos **NATURAL BREAK.**

**XAROPE IMO FIBER**, 1º com efeito prebiótico, do país.

**SIMPLE**, linha de suplementos dietários, em parceria com Laboratórios Bagó.

Mais de **380** produtos **SEM GLÚTEN.**

91% de unidades elaboradas com **CERTIFICAÇÃO DE SEGURANÇA ALIMENTAR GFS.**

Política de **AUTO REGULAÇÃO PUBLICITÁRIA** dirigida às crianças menores de 12 anos.

**PROGRAMA APRENDENDO A DESFRUTAR** 122 projetos, 35 mil crianças beneficiadas e 1.716 professores capacitados.



# USO RACIONAL DA ÁGUA



## REDUÇÃO, REUTILIZAÇÃO E RECUPERAÇÃO NO BRASIL

A partir da crise hídrica de 2014 no Brasil, desenvolvemos uma estratégia que **garante o abastecimento sustentável** de água nas nossas plantas industriais através de duas ações:

- **Reduzir o consumo** em 30% até 2020;
- Minimizar a dependência de **abastecimento** de recurso externo a partir de **próprias fontes** de água subterrânea e da **exploração de outras fontes**, como o uso da água de chuva ou reúso de água de efluentes.

Assim, **conseguimos** reduzir significativamente a dependência externa e **diminuir 40% do consumo de água em termos absolutos e 30% em cada tonelada produzida** através de:

- Recuperação de água das bombas de vácuo nas linhas de fabricação de balas duras;
- Resgate da água das torres de resfriamento para ser usada nos banheiros;
- Revisão dos procedimentos de limpeza e utilização da limpeza a seco em várias plantas;
- Reúso da água de efluente tratado;
- Redução de perdas de água;
- Recuperação da água fria nos equipamentos de resfriamento de creme da linha de wafer.

Os desafios no Brasil demonstram que a crise hídrica ainda está longe de ser superada.



Planta Arcor Bragança Paulista, São Paulo, Brasil.

**A meta é conseguir o auto abastecimento** a partir da exploração de outras fontes, como uso de água da chuva e continuar reduzindo o consumo de água, aproveitando as oportunidades detectadas. ■

▲▲ **Tanto para os nossos processos como para as regiões onde operamos a água é um recurso crítico, por isso devemos agir com máxima responsabilidade ao usá-la. Na Arcor, propusemo-nos reduzir seu consumo nos próximos anos medindo o nosso desempenho. Especificamente em lugares como o Brasil, onde há alguns anos vem se sentindo uma forte crise com este recurso, por isso agimos reduzindo mais de 30% do uso nas nossas plantas industriais"**

**Alejandro Peris**, Gerente de Controle de Gestão de Meio Ambiente, Higiene e Proteção Industrial (MAHPI)

**98%** da água utilizada na produção são de **PRÓPRIA CAPTAÇÃO** (57% subterrânea e 41% superficial).

Incorporação de **NOVAS TECNOLOGIAS** para o **TRATAMENTO DE EFLUENTES**.

**22,9% DE REDUÇÃO NO CONSUMO** de água Mundo Dulce, México.

**REDUÇÃO DE 5,6% DO CONSUMO** de água exigido para fabricar uma tonelada de produto, desde 2016.

**40% DE REDUÇÃO** no consumo total de água nas plantas industriais do Brasil.

**MAIS DE 1,8 MILHÃO DE M<sup>3</sup> DE POUPANÇA** de água, por ano nas plantas de agronegócios.

**120.000 M<sup>3</sup> DE ÁGUA LIMPA RECUPERADA** através da lavagem das torres de intercâmbio iônico na PMH na cidade de Arroyito.

**8,7% DE REDUÇÃO** no consumo de água, por tonelada produzida nas plantas de agronegócios.

**RECUPERAÇÃO DE ÁGUAS** em diferentes etapas do processo no Engenho La Providencia.

**ANÁLISE POR REGIÕES** para visualizar a disponibilidade e extração de água juntamente com outros usos.

# EFICIÊNCIA ENERGÉTICA E MUDANÇA CLIMÁTICA



## INVENTÁRIO DE GASES DE EFEITO ESTUFA (GEE)

Como parte do trabalho que realizamos para reduzir o nosso impacto no meio ambiente, elaboramos um relatório para saber, mapear e poder informar sobre as emissões de gases de efeito estufa, gerados em 2017 e 2018.

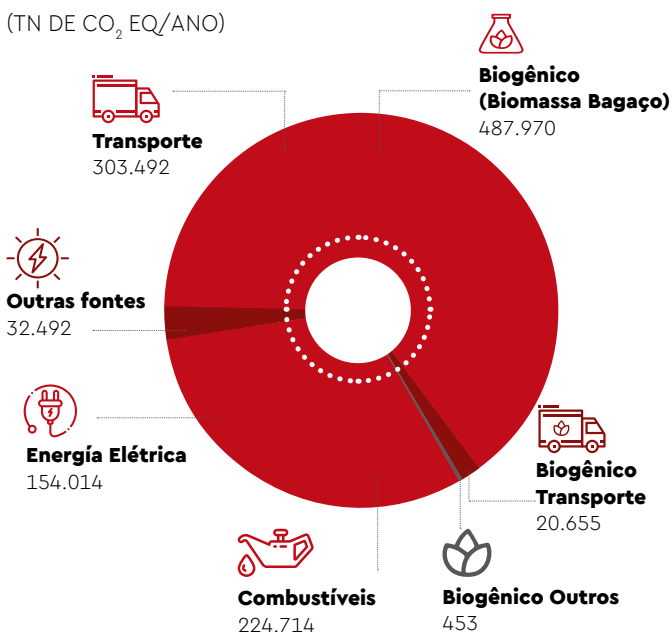
Durante 2018, conseguimos consolidar o relatório de emissões de todas as operações diretas geradas pelas 47 bases do Grupo em todos os países onde estamos presente (Argentina, Brasil, Chile, México e Peru)



Caldeira de biomassa, Papel Misionero, Porto Leoni, Misiones, Argentina

### EMISSIONES TOTAIS GRUPO ARCOR

(TN DE CO<sub>2</sub> EQ/ANO)



Vinte e dois por cento das nossas emissões são oriundas da geração de energia elétrica.

Na Argentina, produzimos grande parte da nossa energia elétrica através de três centrais termoelétricas: a Central Mario Seveso, na cidade de Arroyito, que é alimentada por gás natural; a Central José Gaii, na Província de Tucumán, que usa bagaço de cana proveniente do processamento de açúcar do Engenho La Providencia; e finalmente, a partir de 2017, com a incorporação da Zucamor ao Grupo Arcor, a Central de Papel Misionero, na Província de Misiones, que produz energia elétrica a partir da queima de biomassa proveniente de derivados de madeira.

Isto permitiu reduzir o fator de emissões não biogênicas do Grupo. ■

Mais de **40% DA ENERGIA** utilizada pelo Grupo Arcor é de **ORIGEM RENOVÁVEL.**

100% da **ENERGIA ELÉTRICA** utilizada no **BRASIL** são de origem renovável (**HI-DROELÉTRICA**).

**LOGÍSTICA EFICIENTE:** poupamos 2.691 viagens, 1.031.917 km e 392.950 litros de combustível.

**94%** dos **RESÍDUOS** das plantas industriais produzidos pelas matérias-primas são **RECICLADOS.**

**ZERO RESÍDUOS** enviados para enterramento em operações industriais e logísticas no Brasil.

**RELATÓRIO GEE** consolidado em 47 bases: **1.223.720 T CO<sub>2</sub> EQ.**

**41%** das emissões correspondem a CO<sub>2</sub> biogênico (neutras em carbono).

**22%** das emissões são produzidas pela geração de energia **ELÉTRICA.**

**31%** das emissões são originadas pela queima de combustíveis em caldeiras e fornos.

**42%** das emissões não biogênicas correspondem ao transporte de matérias-primas e distribuição.

# USO RACIONAL DOS MATERIAIS DE EMBALAGEM



## BUTTER TOFFEES, 60% COMPOSTÁVEIS

Há alguns anos, **nos propusemos criar uma embalagem com materiais não convencionais que fosse amigável ao meio ambiente** e que apresentasse alta eficiência no processo de envoltura. Foi assim que criamos o **Politwist**, uma composição em cuja fórmula tem como componente o PLA, um bioplástico proveniente do amido de milho, que consegue gerar uma **embalagem 60% compostável**. E não apenas o criamos senão que o incorporamos como envoltório das nossas balas Butter Toffees.

Para o seu design, avaliamos as características ambientais da embalagem com a ferramenta COMPASS, comparando-a com diferentes estruturas. Confiantes de estarmos transitando o caminho correto, iniciamos os testes de factibilidade de envoltório, primeiro trabalhando com uma máquina embrulhadora e depois expandir para toda a linha. Os fatores-chave desta etapa foram o compromisso e o trabalho em equipe de todos os envolvidos: Qualidade, Produção, Manutenção, Desenvolvimento do Negócio Guloseimas, como também o suporte técnico recebido por parte da Converflex.

O processo de implementação levou 12 meses e 18 testes industriais. Toda a linha foi validada, como também todo o design das balas Butter Toffees com as suas variáveis associadas: micronagem, torção, coeficiente de fricção, indicadores de qualidade e de produção. **Conseguimos implementar o uso de politwist em toda a linha de envoltura das Butter Toffees.**

Sem dúvida, este avanço nos incentiva a continuarmos



trabalhando na aplicação de embalagens sustentáveis para todos os produtos do Negócio Guloseimas. ■

■ **Procuramos impulsionar um processo de inovação que nos permite oferecer respostas e soluções sustentáveis às diferentes necessidades e desafios enfrentados pelos nossos clientes, como aumentar a vida útil dos alimentos, conservar com mais eficácia os produtos ou minimizar os impactos que são gerados no meio ambiente ao transportar ou utilizar uma embalagem. Obter inovações que contenham intrinsecamente à sustentabilidade como componente, é um processo que impulsionamos de forma orientada e consciente, a tal ponto que se transformou na principal diretriz da nossa agenda diária de trabalho"**

**Diego Gordo**, Gerente de Inovação – Divisão Packaging

**100% DE PAPEL UTILIZADO** nas plantas da Cartocor como matéria-prima é certificado **FSC** ou **PEFC**.

**93%** do **PAPEL E PAPELÃO** utilizado são de **ORIGEM SUSTENTÁVEL** (certificado e/ou reciclado).

**53%** do total do material de embalagem que utilizamos são **PAPEL E PAPELÃO**.

**REDUÇÃO DE 10%** da quantidade de material utilizado em cada kg de produto comercializado.

**37 INICIATIVAS** de redução ou substituição de materiais de embalagem nos Planos Operativos de Sustentabilidade.

Inovação e desenvolvimento de **EMBALAGENS COM BIOPLÁSTICOS**.

**24%** do total do material de embalagem utilizado é **PLÁSTICO**.

**REDUZIMOS** mais da metade **DO CONSUMO DE PVC** (-6% do total dos plásticos utilizados).

**7.000 HA** de bosques de pinheiro administrados de acordo com o padrão **PEFC** de **MANEJO FLORESTAL**.

**16.000 HA DE BOSQUES** nativos protegidos, consideradas áreas de alto valor de conservação.



# COMPROMISSO GERAL COM O DESENVOLVIMENTO SUSTENTÁVEL



## COBRA, PROJETO QUE REVOLUCIONA A PRODUÇÃO DE CANA-DE-AÇÚCAR DE PEQUENOS PRODUTORES

Mais de 400 produtores fornecem a cana-de-açúcar para o Engenho La Providencia. Do volume total da cana processada, aproximadamente 25% provêm de médios e pequenos produtores.

Desde 2017 implementamos, juntamente com pequenos produtores de cana-de-açúcar (menos de 20 ha), o Projeto Cobra, uma iniciativa de produção sustentável, cujo objetivo é promover o desenvolvimento integral destes produtores através da substituição da colheita manual pela mecanizada.

Os **benefícios** que a mecanização traz são muitos: no nível ambiental, **evita-se a queima da cana** como método de limpeza do restolho da colheita e se promove a **conservação do solo**, já que a matéria orgânica pós-colheita volta a ser incorporada à terra; na dimensão econômica, há uma **melhoria do rendimento fabril da cana-de-açúcar**, já que a cana fresca costuma ter maior teor de sacarose, **aumentando a rentabilidade dos produtores**; no âmbito social, a mecanização **evita o trabalho pesado manual** por parte dos produtores, **reduz o risco de acidentes** e otimiza a logística da colheita. E, principalmente, permite que os produtores **reduzam o tempo da safra de 100 para 4 dias**, o que permite a possibilidade de diversificar as suas atividades econômicas e, com isso, aumentar a renda.



Começamos com um teste piloto com 15 produtores e, devido ao sucesso da experiência, em 2018 decidimos ampliar a abrangência para um total de 20 pequenos produtores que nos fornecem 12.000 toneladas de cana. Além disso, aprofundamos o acompanhamento aos produtores com capacitações na organização do transporte e na agenda da colheita, e em práticas agrônomicas sustentáveis que contribuem para a melhoria contínua da gestão das suas propriedades agrícolas. ■

**Depois de dois anos de trabalho, as melhorias são ainda mais tangíveis: diminuem os impactos da geração de gases do efeito estufa, devido à queima, e melhora o nível de tecnificação da produção para aumentar sua rentabilidade. Hoje, o engenho processa 90% da sua cana-de-açúcar proveniente da colheita mecanizada e apenas 10% da colheita manual.**

**MAIS DE 8.300 AGENTES** em 102.570 horas de **FORMAÇÃO EM SUSTENTABILIDADE.**

**100% DO TERRITÓRIO** da Argentina, Chile e México com Comitês de Relações com a Comunidade.

**38 FORNECEDORES** ativos de Compras Inclusivas Responsáveis (**CIR**).

**95,50%** dos fornecedores e produtores primários qualificados com **PROCESSOS DE AUDITORIA.**

**1.795 TONELADAS DE PRODUTOS DOADOS** que beneficiaram mais de 300.000 pessoas, principalmente crianças.

**PROGRAMA RECONHECER:** 347 fornecedores avaliados pelo Índice de Qualidade Comercial e Sustentabilidade.

**PROCESSO INDUSTRIAL CERTIFICADO:** 51 locais com ISO 9.001, 42 com ISO 14.001 e 34 com OHSAS 18.001

**PROGRAMA AGRO SUSTENTÁVEL** para açúcar, milho, trigo, frutas e hortaliças, óleo de palma, cacau e ovo.

Mais de 31 milhões de pesos para iniciativas de **INVESTIMENTO SOCIAL NA INFÂNCIA.**

Mais de 150 distribuidores se auto avaliaram em **BOAS PRÁTICAS EM SUSTENTABILIDADE.**

# ARCOR, INOVAÇÃO E SUSTENTABILIDADE



Impulsionar os nossos negócios através de uma gestão responsável que leve em consideração o crescimento econômico, o desenvolvimento social e o cuidado do meio ambiente. Este foi, desde o início, o nosso compromisso e diferencial.

A sustentabilidade é, para nós, um enfoque e uma estratégia de negócios. É por isto que promovemos iniciativas que nos permitem administrar os riscos e maximizar as oportunidades derivadas do negócio e do seu entorno juntamente com todos os grupos de interesse com os quais nos relacionamos e através de toda a nossa cadeia de valor.

**1º ENGENHO DE AÇÚCAR** da Argentina com **CERTIFICAÇÃO BONSUCRO.**

**51 LOCAIS** certificados com normas de gestão internacional.

**COMITÊ CORPORATIVO DE SUSTENTABILIDADE** e Comitês locais no Brasil e no Chile.

+ de **\$171.440.000** destinados ao investimento social e gestão de impactos comunitários.

**837 INICIATIVAS** em 13 planos Operativos de Sustentabilidade.

**23 COMITÊS** de Relações com a Comunidade.

Mais de **US\$ 6,8 MILHÕES** em investimento vinculados com o impulso de uma gestão sustentável em bases operativas.

Ferramentas para a **GESTÃO E MONITORAMENTO** da sustentabilidade.

**US\$ 12 MILHÕES** de investimento em pesquisa e desenvolvimento.

**MAIS DE 3.200 COLABORADORES** atingidos pelos Objetivos de Sustentabilidade.

## ESTRATÉGIA 2020

**Objetivo:** aumentar o nosso valor corporativo através da gestão e administração sustentável dos negócios.



**IDENTIDADE SUSTENTÁVEL:** para fortalecer a identidade da companhia, baseando-a nos nossos valores e cultura como elementos diferenciadores.



**CONTINUIDADE OPERACIONAL:** para garantir a melhoria contínua das nossas operações através do impulso de uma gestão sustentável em todos os nossos processos.



**CRESCIMENTO DA DEMANDA:** para promover modelos e estratégias de negócio, produtos e marcas que criem vínculos sustentáveis.

**A VERSÃO COMPLETA DESTES RELATÓRIO ESTÁ DISPONÍVEL EM [WWW.ARCOR.COM](http://WWW.ARCOR.COM)**



ACOMPANHE-NOS:



[www.arcor.com](http://www.arcor.com)